





ACCESIBILIDAD WEB

ACCESIBILIDAD WEB

La **accesibilidad web** son una serie de prácticas que se implementan a la hora de diseñar y desarrollar sitios y aplicaciones web que sean utilizables por todas las personas, incluidas aquellas con **discapacidades sensoriales y cognitivas**.

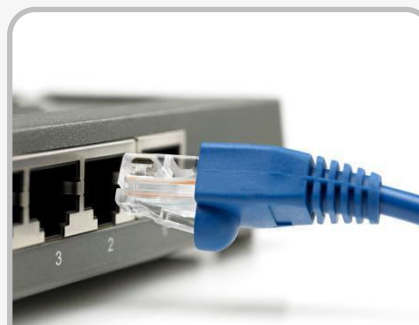
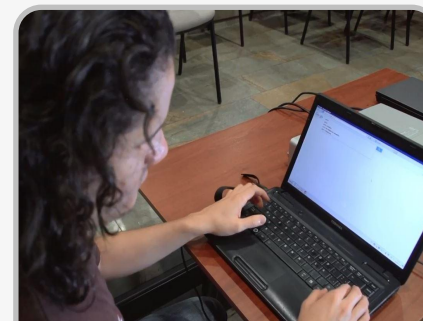
Esto implica garantizar que todos los usuarios, independientemente de sus habilidades o **discapacidades**, puedan **acceder, entender y navegar por el contenido**.

¿Cómo acceden las personas a la información?



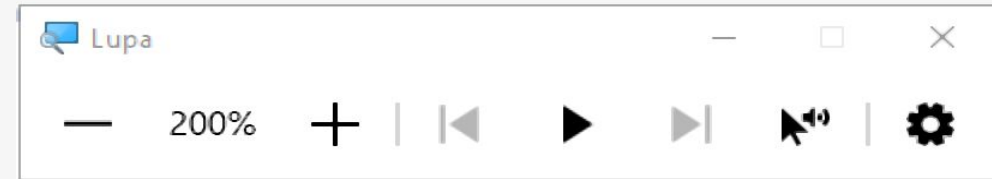
Usuarios de la Web

- Estándar.
- Ciegos.
- Baja visión.
- Sordos.
- Sordociegos.
- Discapacidad cognitiva.
- Otros.



Acceso a la información mediante la visión

- Software Magnificador de pantalla
- Configuración de contrastes para el contenido
- Síntesis de voz
- Circuitos cerrados de magnificación



Acceso a la información mediante el oído

- Programas lectores de pantalla
- Sistemas de reconocimiento óptico de caracteres
- Software de Conversión texto a audio



Acceso a la información mediante el Tacto

- Sistema de lecto escritura Braille
- Líneas o renglones Braille



¿Cómo generar condiciones de acceso a la información digital?

CONCEPTOS FUNDAMENTALES



1 Usabilidad

2 Accesibilidad

3 Diseño universal



Estándar WCAG 2.1

PERCEPTIBLE

OPERABLE

COMPRENSIBLE

ROBUSTO

12 Pautas: cada una tiene asociados x criterios de accesibilidad. TOTAL 61

WCAG 2.1 incluye 17 nuevos criterios de éxito que abordan necesidades específicas, especialmente de personas con discapacidades cognitivas y motoras.

Nuevos criterios

- Pantallas pequeñas y con toques, como el **tamaño de objetivo**, que asegura que los elementos interactivos sean lo suficientemente grandes para tocarlos fácilmente.
- **Visibilidad del enfoque**: El nuevo criterio requiere que los elementos interactivos tengan un indicador visible cuando son enfocados, lo cual es crucial para la navegación con teclado.
- **Facilitar la lectura**: Criterios como que abordan la necesidad de asegurar que el contenido no cambie inesperadamente, lo que es vital para usuarios con discapacidades cognitivas.

Niveles de Conformidad

A



Requisitos básicos que deben cumplirse.

AA



Requisitos intermedios que abordan los problemas más comunes de accesibilidad.

AAA



Requisitos avanzados que son más difíciles de cumplir, pero que ofrecen la mayor accesibilidad.



Buenas prácticas de implementación de las **WCAG 2.1 nivel web**

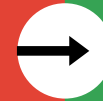
Uso de HTML Semántico

Utilizar etiquetas HTML adecuadas (como <header>, <nav>, <article>, etc.) para estructurar el contenido de forma lógica.



Texto Alternativo Efectivo

Proporcionar descripciones claras y significativas en los atributos alt de las imágenes.



Navegación Intuitiva

Implementar una navegación consistente y predecible en todo el sitio.



Diseño Responsivo

Asegurar que el diseño se adapte a diferentes tamaños de pantalla y dispositivos, facilitando la accesibilidad en móviles.



Control de Formulario

Asegurarse de que todos los campos de formulario sean etiquetados adecuadamente y de que se proporcionen mensajes de error claros.



Indicadores de Enfoque

Asegurar que los elementos interactivos tengan un indicador visible cuando están en foco (ej. un borde o cambio de color).



Contenido Multimedia Accesible

Asegurar que el diseño se adapte a diferentes tamaños de pantalla y dispositivos, facilitando la accesibilidad en móviles.



Ajuste de Color y Contraste

Utilizar una paleta de colores que cumpla con los estándares de contraste (mínimo 4.5:1 para texto normal).



Pruebas de Accesibilidad

Realizar pruebas regulares de accesibilidad utilizando herramientas automatizadas y revisiones manuales.



Buenas prácticas de implementación de las **WCAG 2.1** documentación

1	IDIOMA DEL DOCUMENTO	Se debe marcar el idioma correspondiente al que se utiliza en el documento de texto. En el caso de utilizar palabras en otro idioma, se deberá marcar el cambio al otro idioma excepto en nombres propios, términos técnicos, palabras de idioma indeterminado.
2	FUENTE	La fuente debe ser Sans Serif y el tamaño en lo posible no menor a 12 puntos.
3	ESPACIADO DE LÍNEAS Y PÁRRAFOS	Para poder leer sin dificultad por todos es mejor un ancho de 1,5 y un espacio entre párrafos.
4	ALINEACIÓN DEL TEXTO	Los párrafos alineados a la izquierda favorecen la lectura con una sangría especial de primera línea. Cuando se justifican, algunos usuarios pueden presentar dificultades.
5	SALTOS DE PÁGINA	Para forzar el salto de página debe hacerse con el comando adecuado. De lo contrario, esto podría causar que una persona ciega después de escuchar "en blanco" varias veces, pueda pensar que ha llegado al final de la información.



6

LISTAS Y NUMERACIONES

Las listas numeradas o con viñetas deben configurarse como tal. Cuando no se definen de esta manera no es posible ubicarlas y manejarlas adecuadamente. Tener pendiente no manejar viñetas con letras como "o".

7

TABLAS

- Se debe utilizar las tablas solo para relacionar datos.
- Dar siempre un título a las columnas y filas.
- Evitar incluir ilustraciones dentro de la tabla.
- Incluir, antes de cada tabla, un título y resumen de la información.

8

TABLA DE CONTENIDO

La tabla de contenido permite además conocer la estructura y contenido general del documento, navegarlo de forma más rápida.

9

TEXTOS ALTERNATIVOS

Se debe incluir un texto alternativo para cada elemento no textual (imágenes, gráficos, esquemas, vídeos, ..), este debe tener el mismo propósito para quienes no ven.

10

ENLACES ADECUADOS

- Todos los enlaces deben incluir un nombre adecuado que identifique el objetivo del enlace y del lugar al cual nos dirige.
- No utilizar como nombre del enlace: "haga clic aquí", "más información" o "leer más".

Casos de éxito en la implementación de accesibilidad web en Colombia

CASOS DE ÉXITO



MinTIC

Ha impulsado iniciativas para mejorar la accesibilidad en los servicios digitales del gobierno, estableciendo pautas y recursos para que otras entidades públicas también implementen prácticas accesibles en sus plataformas.

Uniandes

Ha trabajado en hacer su sitio web y sus recursos educativos más accesibles, integrando herramientas como lectores de pantalla y adaptando su contenido para estudiantes con diferentes tipos de discapacidades.

Grupo Éxito

Ha implementado medidas para mejorar la accesibilidad de su plataforma de comercio electrónico, asegurándose de que todos los usuarios, incluyendo aquellos con discapacidades, puedan comprar en línea sin dificultades.

Casos de éxito en la implementación de accesibilidad web en Cajas de Compensación

CASOS DE ÉXITO



Colsubsidio

Mejoras en la navegación y en la presentación de información han permitido que usuarios con discapacidades puedan acceder fácilmente a servicios como afiliaciones y beneficios.

Comfama

Han implementado texto alternativo para imágenes y subtítulos en contenido multimedia, lo que ha aumentado la accesibilidad para personas con discapacidades auditivas y visuales.

Cafam Atlántico

Han hecho mejoras significativas en su plataforma digital, centrándose en el diseño responsivo y la legibilidad del contenido, esto ha permitido a sus usuarios interactuar más eficazmente con sus servicios en línea, como la gestión de cuentas y beneficios.

CASOS DE ÉXITO



Comfamiliar Risaralda

La implementación de herramientas de accesibilidad, como la posibilidad de aumentar el tamaño del texto y cambiar el contraste, ha beneficiado a una amplia gama de usuarios.

Comfama Antioquia

Han realizado auditorías de accesibilidad y capacitación para su equipo en temas de inclusión y accesibilidad web.



RECOMENDACIONES

1

Grupo Multidisciplinario de Accesibilidad

2

Educación: Apropriación de la Norma

3

Plan de Accesibilidad Formulación y Ejecución

4

Verificación y Seguimiento

5

La Accesibilidad es permanente

